

KARTA EWIDENCYJNA ZABYTKU NIERUCHOMEGO

3. Miejscowość

WARSZAWA

1. Nazwa

**BUDYNEK BIUROWY (nr 24) „SIECI BADAWCZEJ ŁUKASIEWICZ –
INSTYTUTU CHEMII PRZEMYSŁOWEJ IM. PROF. IGNACEGO
MOŚCICKIEGO” d. INSTYTUTU CHEMII PRZEMYSŁOWEJ**

2. Czas powstania

**1949-1952
ok. 1977 r.**

4. Adres

ul. Rydygiera 8, d. łączności 8
nr ewidencyjny działki 8/53 obręb 7-08-05

11. Materiały



5. Przynależność administracyjna

województwo **mazowieckie**
powiat
dzielnica **Żoliborz**

6. Współrzędne geograficzne

N: 52°15'41.2" E: 20°58'35.1"

7. Właściciel i jego adres

**Sieć Badawcza Łukasiewicz
Instytut Chemii Przemysłowej
ul. Rydygiera 8
01-793 Warszawa**

8. Użytkownik i jego adres

j. w.

9. Formy ochrony

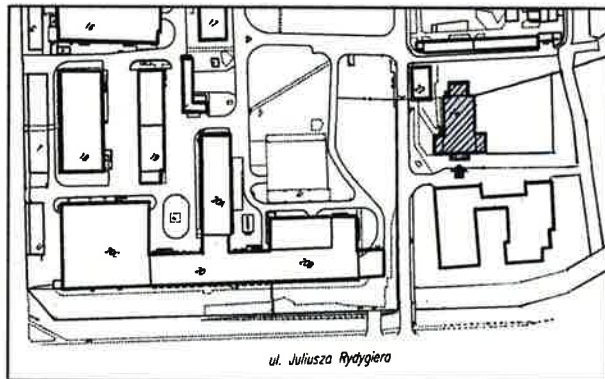
**MPZP dla terenu Żoliborza Płd. –
Uchwała nr LXVI/1777/2018 Rady Miasta
St. Warszawy z dn. 19.04.2018 r.
Gminna Ewidencja Zabytków**

10. Stan zachowania

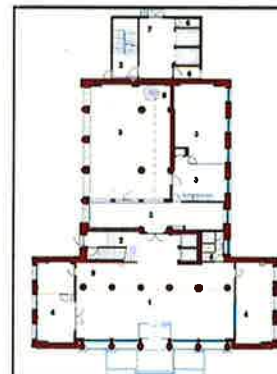
Stan techniczny budynku zróżnicowany. Na elewacjach liczne ubytki i uszkodzenia zarówno tynków, jak betonu i miejscowo odsłoniętych zbrojeń. Uszkodzone niektóre fragmenty obróbek blacharskich. Wnętrza w stanie dobrym.

Widok od ul. Rydygiera i od wewnętrznej ulicy dojazdowej

Orientacja 1:10 000



Sytuacja 1:2000



Rzut przyziemia 1:600

Budynek zaprojektowany w 1949 r. razem z innymi obiektami Instytutu Chemii Przemysłowej (wcześniej: Instytutu Przemysłu Chemicznego, Chemicznego Instytutu Badawczego) jako „dom centralny” tj. główny budynek administracyjny kompleksu przy ul. Łączności 8. (ob. Rydygiera) Projekt został przygotowany przez zespół Centralnego Biura Studiów i Projektów Budownictwa Przemysłowego: **architektura inż. arch. Stanisław Kolendo, konstrukcje inż. Ryszard Zalewski**. Po akceptacji przez Ministerstwo Budownictwa (17.09.1949) rozpoczęto budowę, która trwała z przerwami prawdopodobnie do 1952 r. Ze względu na brak koniecznych pozwoleń (zatwierdzony projekt nie uzyskał zgody na prowadzenie państwowych robót budowlanych), a także zastrzeżenia Wydziału Inspekcji Budowlanej Dzielnicy Północ prace budowlane przerwano w styczniu 1951 r. Biurowiec nie miał jeszcze dachu (wg innych źródeł z A UW był już w stanie surowym i przerwano tylko prace wykończeniowe). Zmiany wprowadzono w projekcie zamiennym z czerwca 1951 r. (który wg archiwalnej dokumentacji projektowej nie został zatwierdzony ostatecznie jeszcze w styczniu 1954 r.). Zmiany te objęły układ parteru i antresoli, co spowodowało przekształcenia elewacji bocznych. Ponadto modyfikacjom uległy też inne elementy wystroju budynku, który uzyskał 12 kondygnacji, a w skrajnych członach 11. W pierwszej wersji projektowej (akceptowanej przez Ministerstwo Budownictwa) biurowiec miał nieco inny niż obecnie układ wewnątrz parteru. Otrzymał uwidoczniony w fasadzie modułowy (ramowo-wnętkowy) układ wyższych kondygnacji i wydzieloną słupami strefę wejścia zajmującą 2 dolne kondygnacje, podkreślona szerokim przeszklonym wykuszem powyżej. Stwarzało to wrażenie podcienia, którego tylne ściany otrzymały drobne podziały prawdopodobnie okładziną ścienną o układzie ukośnej siatki lub może szklanymi pustakami?. **cd. załącznik nr 4**

SYTUACJA:

Budynek zlokalizowany w dzielnicy Żoliborz. Usytuowany na terenie ICHP w jego części pd. wsch., w luźnej zabudowie zespołu. Wieloboczny teren o powierzchni ok. 10 ha ograniczony jest ulicami: Z. Krasińskiego (od pn.), W. Broniewskiego (od wsch.), J. Rydygiera (od pd.) i A. German d. Burakowską (od zach.). Wolnostojący biurowiec liczy 12- i 11 kondygnacji naziemnych oraz stanowi lokalną dominantę wysokościową. Ustawiony w osi pn.-pd. z głównym wejściem od strony pd. Sąsiaduje z parterową wartownią z 1964 r. (od zach.), a od frontu (pd.) z powstałym po 2015 r. piętrowym budynkiem Przedszkola nr 433, usytuowanym poza terenem placówki (patrz zał. 1). Przedszkolny plac zabaw znajduje się bezpośrednio od wsch. budynku. Do biurowca, przedszkola i na teren ICHP prowadzi droga dojazdowa od ul. Rydygiera. Bezpośrednie otoczenie budynków jest w części utwardzone o nawierzchni betonowej lub z kostki brukowej, w części są to trawniki obsadzone wysoką i niską zielenią.

MATERIAŁ I KONSTRUKCJA:

Budynek wykonany w technologii żelbetowej monolitycznej szkieletowo-płytowej. W części murowany i otynkowany. Konstrukcja nośna złożona z żelbetowych stropów opartych na belkach i podciągach żelbetowych, a te na słupach żelbetowych oraz częściowo na murowanych ścianach. Ściany konstrukcyjne nośne z cegły ceramicznej pełnej i dziurawki; działowe murowane z cegły pełnej, przeszklone w profilach aluminiowych i gips-kartonowe. Ściana kurtynowa w wykuszu przeszklona w konstrukcji stalowej (?), w partii przyziemia szklenie witrynowe. Otwory okienne w konstrukcji z prefabrykatów żelbetowych. Posadowienie budynku na płycie żelbetowej zbrojonej krzyżowo.

Słupy kondygnacji niepowtarzalnych o wysokości ok. 250 cm (piwnice - 2 piętro): okrągłe o średnicy ok. 70 cm. Słupy kondygnacji powtarzalnych o wysokości kondygnacji w świetle ok. 280 cm (pozostałe piętra): kwadratowe o wym. ok. 40 x 40 cm

Stropy: żelbetowe, gęstożebrowe TK wykonane z pustaków ceramicznych (gruzowych) zbrojonych. Rozstaw osiowy żeber 74 cm; grubość stropów 36 cm. Strop wykusza stanowiący wspornik sali konferencyjnej o pogrubionej żelbetowej konstrukcji.

Dach: wielopołaciowy o niewielkim spadku połaci; wykonany jako stropodach wentylowany, konstrukcji żelbetowej, monolitycznej, płytowo-żebrowy, ocieplony wełną mineralną; kryty papą. Nad niższymi partiami budynku, przy klatkach schodowych i maszynowni wind – stropodachy jw. Odprowadzenie wód opadowych rurami spustowymi. Obróbki blacharskie, rynny i rury spustowe z blachy i PCV. Okna pięter we wnękach bez obróbek blacharskich.

Nadproża otworów: płaskie, żelbetowe.

Schody zewnętrzne: 1.biegowe, płytowe, betonowe bez balustrad; od frontu schody i pochylnie zjazdowe z kamienną wykładziną; aluminiowymi balustradami.

cd. załącznik nr 4

| | | | |
|--|--|--|--|
| <p>14. Kubatura</p> <p>ok. 19 380 m³</p> | <p>15. Powierzchnia zabudowy</p> <p>ok. 5328 m²</p> | <p>16. Przeznaczenie pierwotne</p> <p>budynek biurowy</p> | <p>17. Użytkowanie obecne</p> <p>budynek biurowy</p> |
| <p>18. Akta archiwalne (rodzaj akt, numer i miejsce przechowywania)</p> <ol style="list-style-type: none"> 1. Inwentaryzacja budynku nr 24 na terenie Instytutu Chemii Przemysłowej. Autorzy: A. Adamiak, M. Pacut, b.d., skala 1:100 – materiały ICHP 2. Inwentaryzacja architektoniczno-budowlana obiektu. Autorzy: inż. arch. arch. P. Zubala, Ł. Przybyłowicz, M. Wilczek, wrzesień 2012, skala 1:50 – materiały ICHP 3. Opinia techniczna stropu w budynku nr 24 przy ul. Rydygiera 8 w Warszawie. Autor: P. Fałęcki, bd. (Warszawa 1994?) – jw. 4. Projekt budynku biurowego (Dom Centralny), ul. Łączności 8 w Warszawie. Autorzy: inż. arch. St. Kolendo, inż. R. Zalewski, Centralne Biuro Studiów i Projektów Budownictwa Przemysłowego (główny projektant Z. Ichnatowicz), 30.06.1949. Data zatwierdzenia przez Ministerstwo Budownictwa Ogólnego 17.09.1949 – materiały Archiwum Urzędu m. st. Warszawy (dalej AUW) teczka 13/96 i AAN sygn. 2-561-0-550 5. Projekt zamienny elewacji budynku biurowego, ul. Łączności 8; inż. arch. Z. Kolendo, 1951 – materiały AUW, t. 13/84 6. Książka obiektu budowlanego, 2010 – jw. | | <p>19. Źródła ikonograficzne (rodzaj, miejsce przechowywania)</p> <ol style="list-style-type: none"> 1. Ortofotomapa Warszawy z 1990-94, 2015, Warszawa historyczna, www.mapa.um.warszawa.pl 2. Mapa topograficzna Polski, Warszawa-Żoliborz N-34-138-B-b-4, Warszawa 1993, skala 1:10 000 3. Plan rozplanowania terenu ICHO, 15.12.1954. Autor: inż. arch. St. Kolendo – materiały Archiwum Urzędu m. st. Warszawy 4. Plan zagospodarowania terenu, 1982 (?). Autor: inż. G. Kozik – materiały ICHP 5. Projekt neonu „Instytut Chemii Przemysłowej”, Spółdzielnia Reklam Świetlnych LUMEN w Warszawie, 1975 (?) – materiały AUW | |
| <p>20. Bibliografia</p> <ol style="list-style-type: none"> 1. Czapeliski M., <i>Architektura polskiego socrealizmu w Zachęcie</i>, Warszawa 2016, s. 26 2. Instytut Chemii Przemysłowej, ul. Rydygiera 8 - Powojenny Modernizm (cargocollective.com) 3. <i>Poznaj Warszawę Żoliborz</i>, Stolica, pr. zbiorowa. Warszawa 1970, s. 95 | | <p>21. Uwagi</p> | |

22. Stan zachowania

Okolo 1977 r. budynek został rozbudowany od strony tylnej (pn). Dobudowano do niego wysoki segment umożliwiający dodatkową komunikację, mieszczący klatkę schodową, korytarz, windy. Rozbudowę planowano już w latach wcześniejszych, miała mieć różne formy i przeznaczenie – od niskiej prostokątnej dobudówki stanowiącej rozbudowę pom. bibliotecznych po długą prostopadłą zespoloną z biurowcem łącznikiem.

W latach 70. zeszłego stulecia miała miejsce zmiana ścianki osłonowej wykusza na nową przeszkloną, ale o odmiennej niebieskiej stolarce i ahistorycznych podziałach; z niebieskimi obróbkami blacharskimi. W podobnym czasie w przestrzeniach między słupami przyziemia wykonano duże szklone witryny, likwidując oryginalny wystrój ścianek (okładzinę?). Jednocześnie zniszczono dawny obramiony otwór wejściowy i 2.skrzydłowe drzwi zastępując je nowoczesnym, przeszklonym i wydzielonym ściankami wejściem. Wykonano pochylnie zjazdowe i nowe schody.

W okresie późniejszym w biurowcu prowadzono bieżące remonty i modernizacje, z których najpoważniejsze miały miejsce ok. 2000 r. Niemal kompletnie wymieniono wówczas drewnianą stolarkę okienną i drzwiową na nową z PCV. Tylko w oknach biblioteki pozostawiono ramy stalowe od zewnątrz przysłonięte drewnianymi listwami (wg opisu inwentaryzacji z 2012 r.). W wielu pomieszczeniach biurowych i w 2.kondygnacyjnej sali konferencyjnej wprowadzono sufity podwieszane; zmieniono standard wystroju wnętrz – zwłaszcza na wynajmowanych piętrach (wykładziny, glazury, przeszklone ścianki w aluminiowych ramach itd.).


Budynek jest w zróżnicowanym stanie technicznym. Na elewacjach występują liczne uszkodzenia, ubytki tynków zewnętrznych i przede wszystkim betonu np. na połączeniach prefabrykatów. W wielu miejscach są odsłonięte zbrojenia, widoczna erozja glifów wnek okiennych pozbawionych z założenia obróbek blacharskich (zewnętrznych parapetów). Wnętrza są ogólnie w dobrym stanie technicznym, chociaż niektóre z nich wymagają remontu ze względu np. na niezadawalający stan powłok malarskich.

23. Istniejące zagrożenia, najpilniejsze postulaty konserwatorskie

Wskazana jest naprawa elewacji budynku – zalecana od kilku lat podczas kolejnych przeglądów technicznych (Księga obiektu – mat. ICHP) oraz uzupełnienie ubytków obróbek blacharskich na dachu.

24. Adnotacje o inspekcjach, informacje o zmianach (daty, imiona i nazwiska wypełniających)

25 Opracowanie karty ewidencyjnej (autor, data i podpis)

tekst mgr Ewa Popławska-Bukała, grudzień 2020 r.
plany i rysunki jw. i Inwentaryzacja architektoniczno-budowlana obiektu wyk. dla ICHP. Autorzy: inż. arch. arch. P. Zubala, Ł. Przybyłowicz, M. Wilczek, wrzesień 2012. – materiały ICHP
fotografie mgr Ewa Popławska-Bukała, grudzień 2020 r. 

26. Załączniki

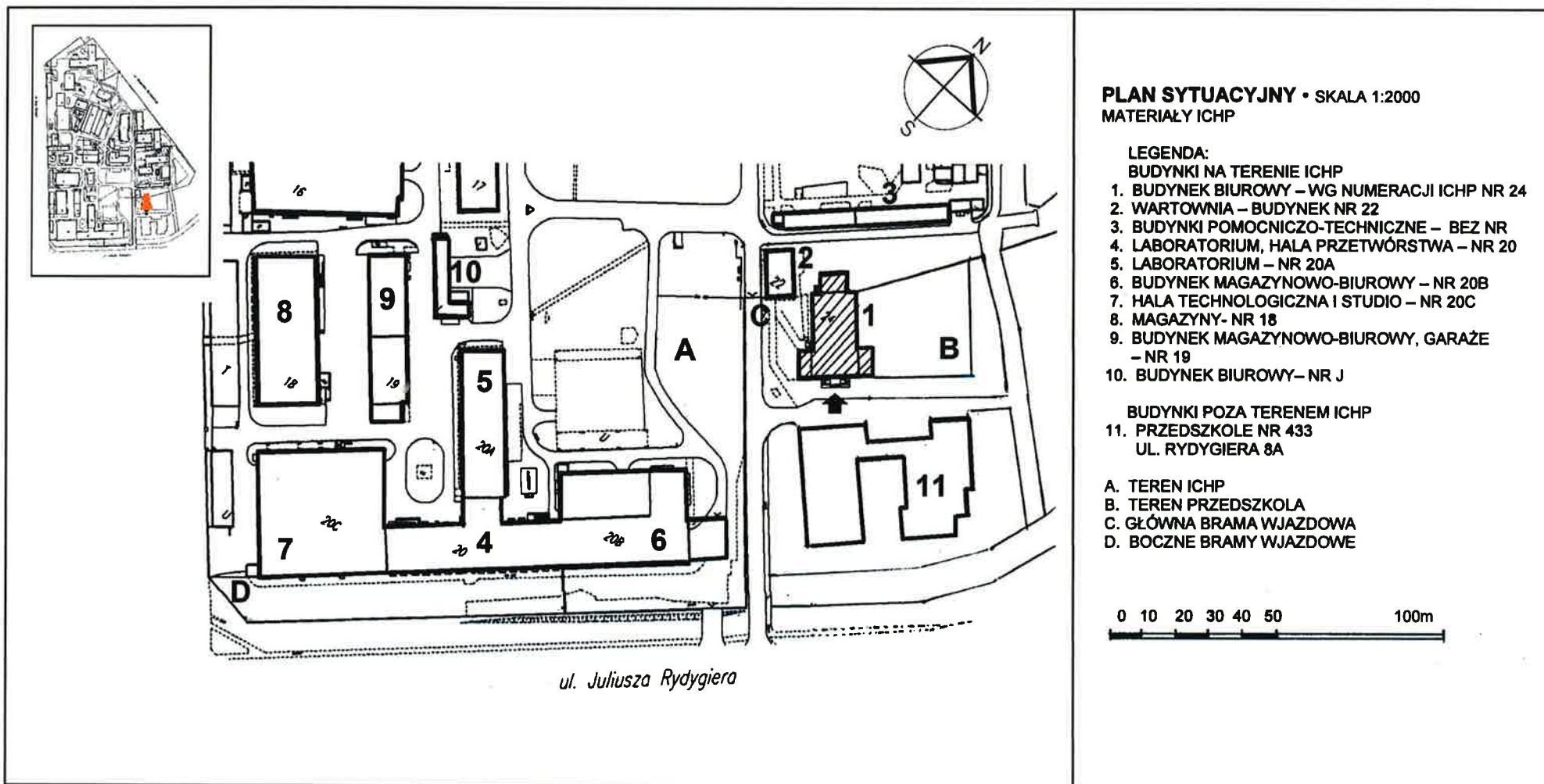
ogółem 8 załączników:

- nr 1 – cd. p. 11- plan sytuacyjny, rzut parteru
- nr 2-3 – dokumentacja ikonograficzna
- nr 4 – cd. p. 12 i 13
- nr 5 – cd. p. 13 + dokumentacja projektowa
- nr 6-8 – dokumentacja fotograficzna stanu obecnego

ZAŁĄCZNIK DO KARTY EWIDENCYJNEJ

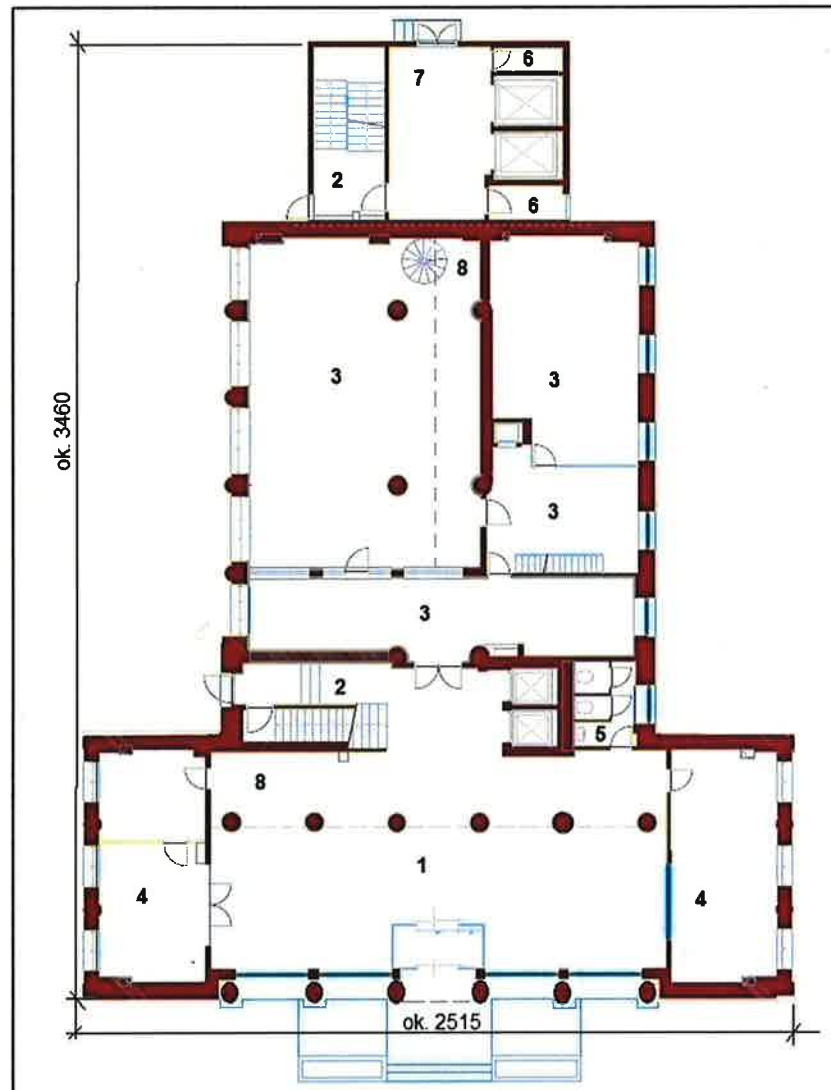
Nr 1

| | | |
|--------------------------------------|--|---|
| 1. Miejscowość WARSZAWA | 5. Nazwa zabytku (jak w karcie) adres BUDYNEK BIUROWY (nr 24) „SIECI BADAWCZEJ ŁUKASIEWICZ – INSTYTUTU CHEMII PRZEMYSŁOWEJ IM. PROF. IGNACEGO MOŚCICKIEGO” | 6. Zawartość załącznika cd. p. 11 - plan sytuacyjny, rzut parteru budynku (verte) |
| 2. Gmina – dzielnica Żoliborz | | |
| 3. Powiat | | |
| 4. Województwo mazowieckie | | |



Opracowanie załącznika : mgr Ewa Popławska-Bukała

(data i podpis) grudzień 2020



RZUT PARTERU • SKALA 1:250

WG: INWENTARYZACJA ARCH.-BUDOWLANA
MGR INŻ. ARCH. ARCH. P. ZUBAŁA
Ł. PRZYBYŁOWICZ, M. WILCZEK, wrzesień 2012
SKALA ORYGINAŁU 1:50 - MATERIAŁY ICHP

LEGENDA:

1. HOL WEJŚCIA GŁÓWNEGO
2. KLATKI SCHODOWE
3. POMIESZCZENIA BIBLIOTEKI (NIEDOSTĘPNE)
4. POMIESZCZENIA BIUROWE
5. WC
6. POMIESZCZENIA GOSPODARCZE
7. KORYTARZ
8. ANTRESOLA NA PIĘTRZE



ZAŁĄCZNIK DO KARTY EWIDENCYJNEJ

Nr 2

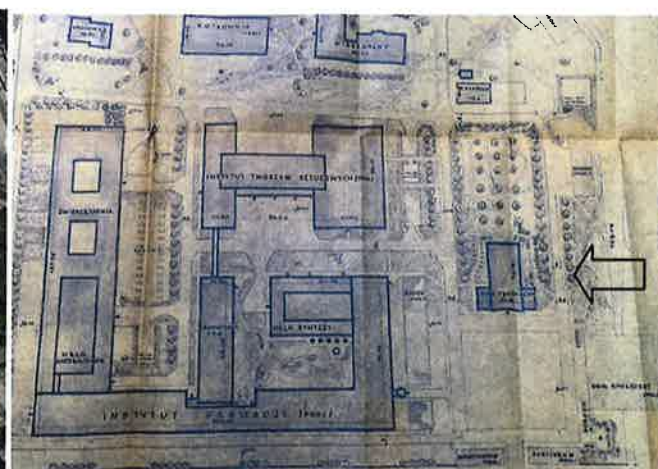
| | | |
|--------------------------------------|---|---|
| 1. Miejscowość WARSZAWA | 5. Nazwa zabytku (jak w karcie) adres BUDYNEK BIUROWY (nr 24) „SIECI BADAWCZEJ ŁUKASIEWICZ – INSTYTUTU CHEMII PRZEMYSŁOWEJ IM. PROF. IGNACEGO MOŚCICKIEGO” | 6. Zawartość załącznika dokumentacja ikonograficzna (verte) |
| 2. Gmina – dzielnica Żoliborz | | |
| 3. Powiat | | |
| 4. Województwo mazowieckie | | |



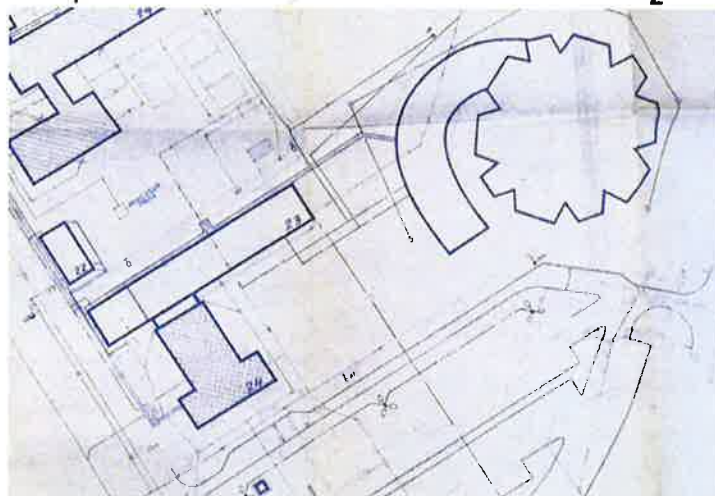
1



2



3

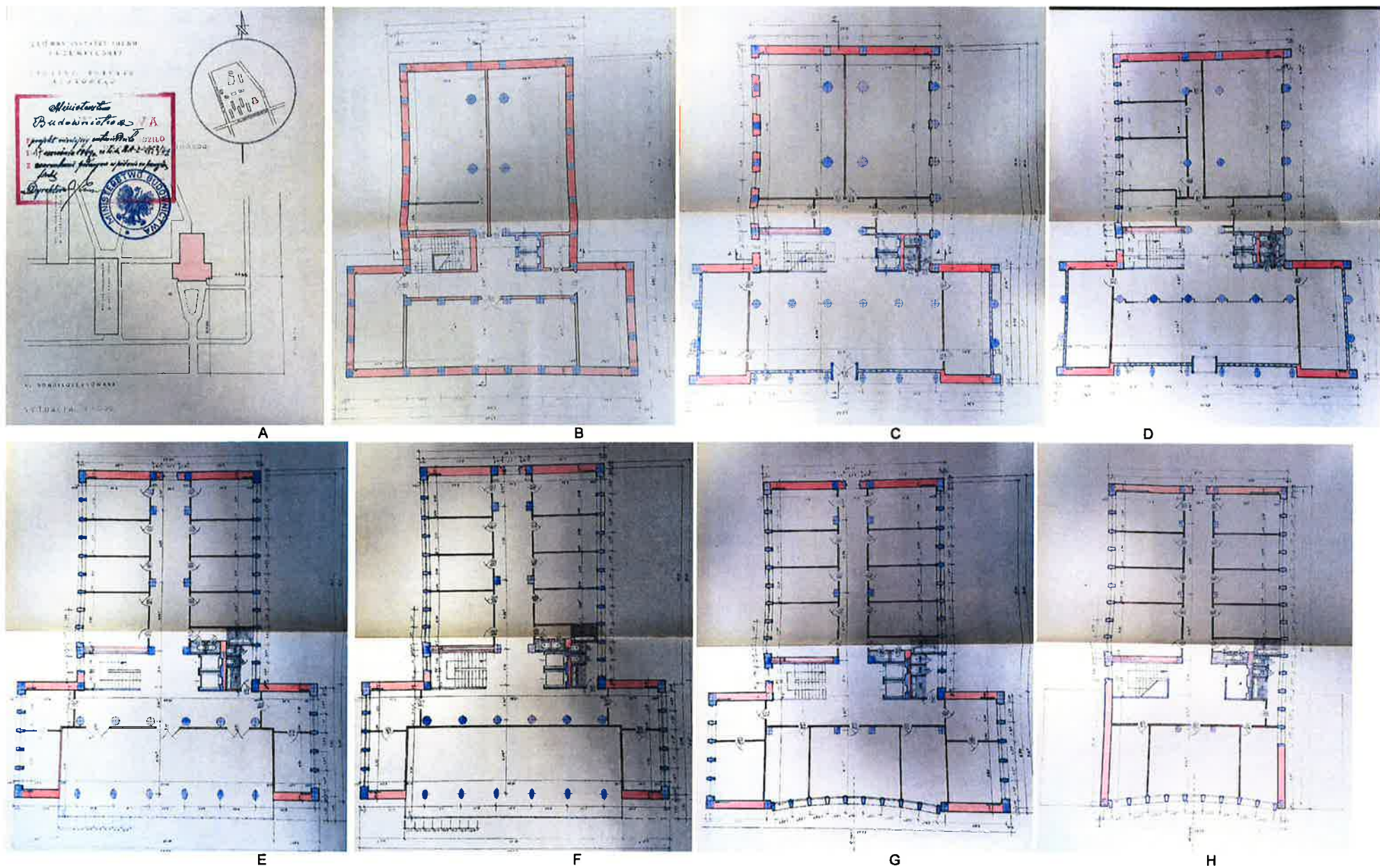


4

IL.1-2. Teren Instytutu i budynek nr 24 w latach: 1990-94 (1), 2015 (2)
– fragmenty planów z: Warszawa historyczna, www.mapa.um.warszawa.pl
IL. 3. Teren ICHO – fragment Projektu rozplanowania terenu, 15.12.1954.
Autor: inż. arch. St. Kolendo, z: Archiwum Urzędu m. st. Warszawy
IL. 4. Teren ICHO – fragment Planu zagospodarowania terenu, 1982 (?).
Autor: inż. G. Kozik, z: materiały ICHP

Opracowanie załącznika : mgr Ewa Popławska-Bukała

(data i podpis) grudzień 2020

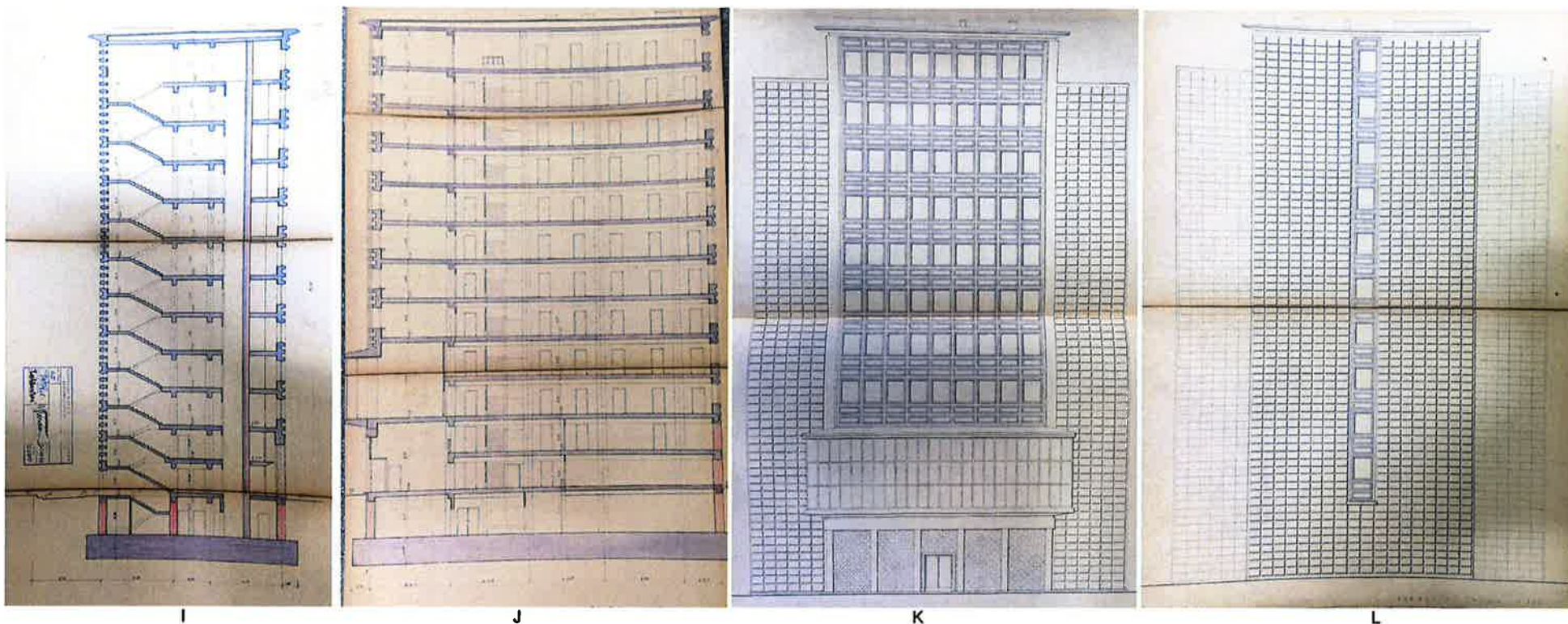


IL. 5. Projekt budynku biurowego (Domu Centralnego Instytutu), ul. Łączności 8 w Warszawie. Autorzy: inż. arch. St. Kolendo, inż. R. Zalewski, Centralne Biuro Studiów i Projektów Budownictwa Przemysłowego, 30.06.1949 – materiały Archiwum Urzędu m. st. Warszawy i AAN sygn. 2-561-0-550. Sytuacja (A), rzut piwnicy (B), parteru (C), parteru i antresoli (D), piętra (E), 2 piętra (F), 3 piętra powtarzalnego (G), 10 piętra (H).

ZAŁĄCZNIK DO KARTY EWIDENCYJNEJ

Nr 3

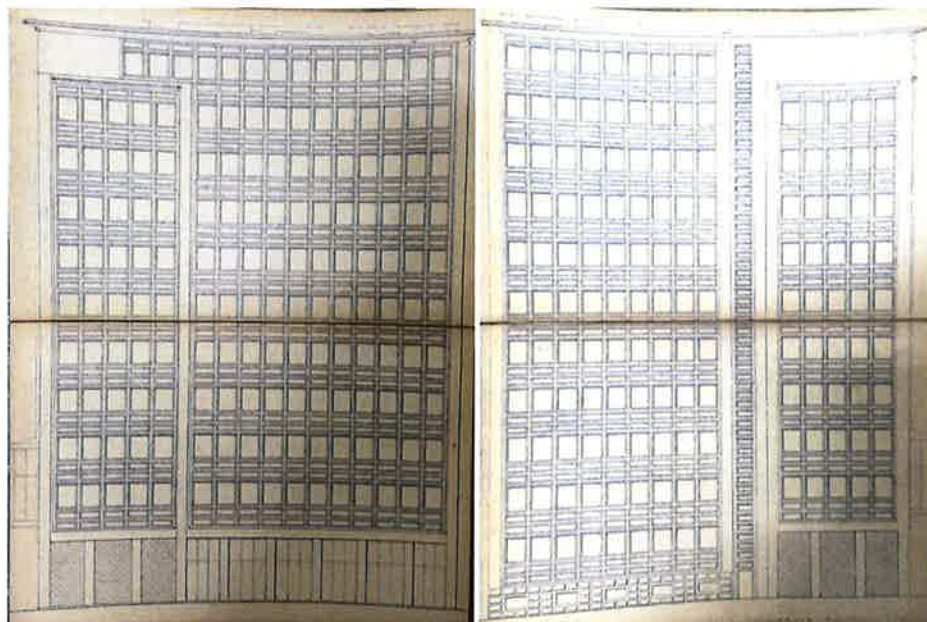
| | | |
|--------------------------------------|---|---|
| 1. Miejscowość WARSZAWA | 5. Nazwa zabytku (jak w karcie) adres BUDYNEK BIUROWY (nr 24) „SIECI BADAWCZEJ ŁUKASIEWICZ – INSTYTUTU CHEMII PRZEMYSŁOWEJ IM. PROF. IGNACEGO MOŚCICKIEGO” | 6. Zawartość załącznika dokumentacja ikonograficzna (verte) |
| 2. Gmina – dzielnica Żoliborz | | |
| 3. Powiat | | |
| 4. Województwo mazowieckie | | |



IL. 5. Projekt budynku biurowego (Domu Centralnego Instytutu), ul. Łączności 8 w Warszawie. Autorzy: inż. arch. St. Kolendo, inż. R. Zalewski, Centralne Biuro Studiów i Projektów Budownictwa Przemysłowego, 30.06.1949 – materiały Archiwum Urzędu m. st. Warszawy i AAN sygn. 2-561-0-550. Przekrój A-A (I), przekrój B-B (J), elewacja frontowa (K), elewacja tylna – pn. (L).

Opracowanie załącznika : mgr Ewa Popławska-Bukała

(data i podpis) grudzień 2020

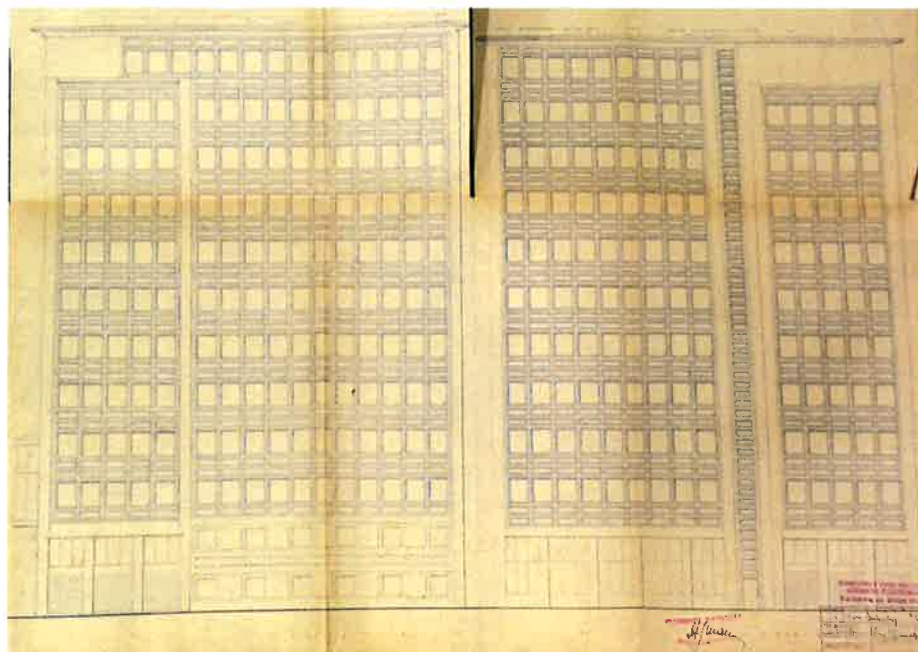


5L

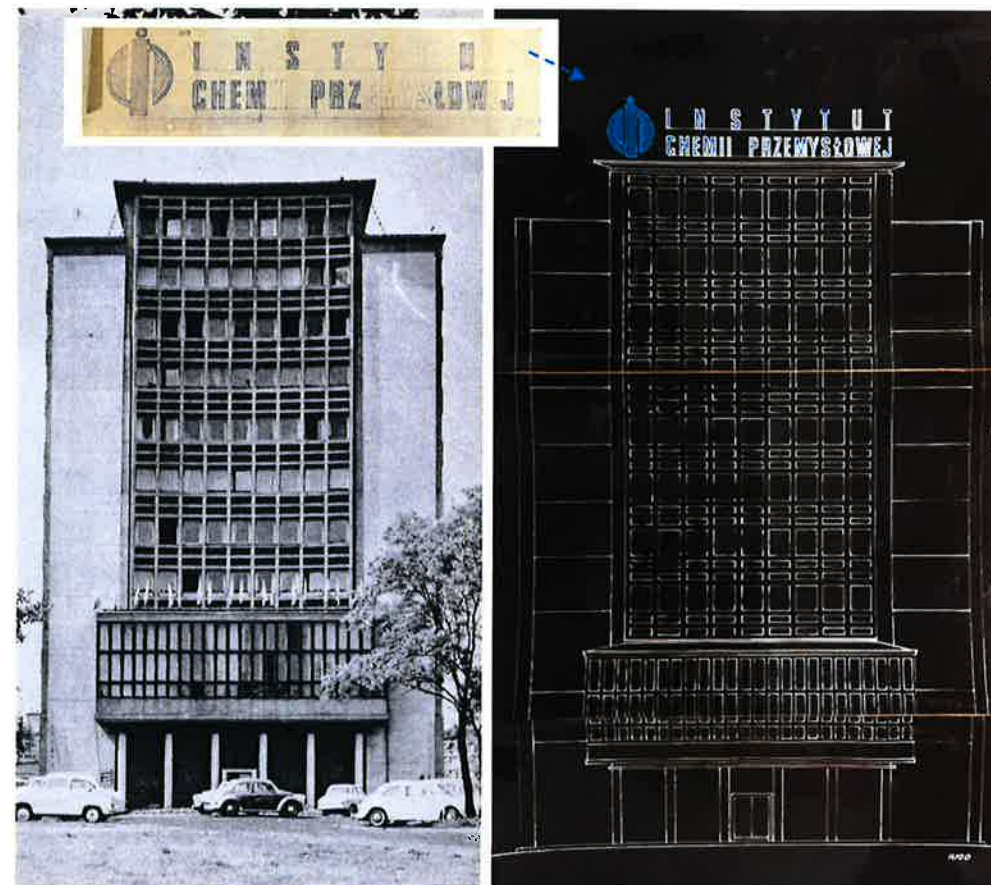
5M

IL. 5. Projekt budynku biurowego (Dom Centralny), ul. Łączności 8 w Warszawie. Autorzy: inż. arch. St. Kolendo, inż. R. Zalewski, Centralne Biuro Studiów i Projektów Budownictwa Przemysłowego, 30.06.1949 – materiały jw. Elewacja boczna – zach. (Ł) i wsch. (M).

IL. 6. Projekt zamienny elewacji budynku biurowego (zach. i wsch.), inż. arch. Z. Kolendo, 1951 – materiały AUW, teczka 13/84



6



7

8

IL. 7. „Chemiczny” wieżowiec przy ul. Rydygiera, 1970, z: *Poznaj Warszawę Żoliborz*, Warszawa 1970, s. 95

IL. 8. Widok elewacji frontowej z projektowanym logo i neonem Instytutu, z: *Projekt neonu...*, Spółdzielnia Reklam Świetlnych LUMEN w W-wie, 1975 (?), materiały AUW

| | | | |
|----------------------|--------------------|--|-------------------------|
| 1. Miejscowość | WARSZAWA | 5. Nazwa zabytku (jak w karcie) adres | 6. Zawartość załącznika |
| 2. Gmina – dzielnica | Żoliborz | BUDYNEK BIUROWY (nr 24) | cd. p. 12 i 13 |
| 3. Powiat | | „SIECI BADAWCZEJ ŁUKASIEWICZ – | |
| 4. Województwo | mazowieckie | INSTYTUTU CHEMII PRZEMYSŁOWEJ | |
| | | IM. PROF. IGNACEGO MOŚCICKIEGO” | |

cd. p. 12

Prostokątny wykusz miał natomiast podział na regularne przeszklone, prostokątne pola (72). Elewacje skrajnych, niższych członów miały otrzymać okładzinę w typie prostokątnych pasowych boni, zdobiących także płaszczyznę elewacji tylnej głównego korpusu. Podobne boniowanie miało występować w cokole elewacji wsch. Ostatecznie w nowej zrealizowanej wersji elewacje zachowały pion ramowych kondygnacji, wykusz i wejście o zbliżonych podziałach. Odmiennie, skromniej, rozwiązano te partie elewacji, które planowano licować boniowaną okładziną. Zamiast niej zastosowano gładkie tynkowane płaszczyzny ze żłobieniami w tynku. – por. il. zał. 3 i 6.

Budynek zaprojektowano w konstrukcji monolitycznej szkieletowo-żelbetowej w konwencji modernizmu. Zaliczany jest do nurtu modernistycznego strukturalizmu. Projekt spotkał się z surową krytyką na I Ogólnopolskim Pokazie Architektury zorganizowanym przez SARP w warszawskiej Zachęcie w lutym 1951 r. Kolegium opiniotwórcze uznało, że jest on niezgodny z doktryną socjalistyczną cyt. „przykład złych rezultatów niekonsekwentnego potraktowania jednej ściany o przyjętym charakterze podziałki przez antykompozycyjne wprowadzenie obcych elementów tzw. skrzynie i komody, figury geometryczne itp.” Samego autora projektu St. Kolendo nazwano wówczas „corbusierystą”. (M. Czapelski, Architektura polskiego socrealizmu, s. 26).

Biurowiec oddano do użytku prawdopodobnie około 1952 r. Generalnym wykonawcą było PP Budowy Huty Warszawa. Kierownikiem robót budowlanych był Kazimierz Białkowski. Po 1975 r. budynek rozbudowano od strony pn. dostawiając pion mieszczący klatkę schodową i szyby windowe. W latach 70.-80.XX w. w wyglądzie elewacji nastąpiły dalsze zmiany: od frontu wymieniono przeszklenie wykusza i okładzinę ścian wejścia wprowadzając duże witryny w przestrzeni międzysłupowej. Na dachu zaprojektowano neon świetlny „Instytut Chemii Przemysłowej” i znak firmowy placówki - brak danych czy zostały zrealizowane.

Budynek pełnił funkcje biurowe i mieścił bibliotekę Instytutu, którą umieszczono na kondygnacji parteru. Na piętrze od frontu (wykusz) znajdowała się 2.kondygnacyjowa sala konferencyjna. Pozostałe powtarzalne kondygnacje przeznaczone zostały na potrzeby biurowe placówki. Do dnia dzisiejszego biurowiec nie zmienił przeznaczenia. Obecnie większość pomieszczeń jest wynajmowana zewnętrznym kontrahentem. Obiekt należy do kompleksu zabudowań Instytutu, oznaczony jest wewnętrznym nr 24. Instytut od momentu utworzenia funkcjonował pod różnymi nazwami, m.in. INSTYTUT PRZEMYSŁU CHEMICZNEGO (1945-1948), INSTYTUT CHEMII PRZEMYSŁOWEJ (1971–1990), a obecnie należy do sieci badawczej ŁUKASIEWICZ; w czerwcu 2020 r. do Instytutu włączone zostały: Instytut Farmaceutyczny (IF) oraz Instytut Biochemii i Antybiotyków (IBA) należące do sieci badawczej Łukasiewicz.

W latach 60. XX w. i ostatnio w najbliższym otoczeniu biurowca powstała nowa zabudowa: od zach. niska wartownia, a od pd. budynek przedszkola w miejscu istniejącego parkingu. Zagospodarowanie terenu w okresie powojennym ilustrują archiwalne plany, niektóre pokazujące nigdy niezrealizowane koncepcje projektowe np. plan rozplanowania przestrzennego z 1954 r. (gdzie przed frontem biurowca arch. St. Kolendo zaprojektował duży plac, a od tyłu na osi komponowaną zieleń) oraz plan z 1982 r. prezentujący zabudowę planowaną od tyłu (pn.) i wsch. – il. 4

Opracowanie załącznika : mgr Ewa Popławska-Bukała

(data i podpis) grudzień 2020

cd. p. 13

Schody wewnętrzne: 2 klatki schodowe 2.biegowe, żelbetowe, płytowe oparte na belkach żelbetowych. Balustrada metalowa, prętowa z pochwytym drewnianym. Pozostałe schody (w bibliotece: do magazynu, biura, kręcone na antresolę - nieudostępnione). Wg opisu z inwentaryzacji z 2012 r.: 1.biegowe o stalowych policzkach, drewnianych stopniach; balustrady prętowe metalowe. Na wprost klatek schodowych współczesne dźwigi osobowe; w bibliotece winda biblioteczna.

Antresola holu: metalowa prętowa balustrada o prostym „widłowym” rysunku

Antresola biblioteki: o pełnej balustradzie z pionowych drewnianych listew (wg inwentaryzacji z 2012 r.)

Posadzki: różne. Hol wejściowy i stopnie biegu dolnego głównej klatki schodowej wykończone jasno beżowymi płytkami marmurowymi (Morawica), cokoliki ścian i słupów oraz podstopnie czarnymi płytkami kamiennymi?. Na pozostałych kondygnacjach tej klatki schodowej stopnie i podstopnie oraz podesty spoczników międzypiętrowych z lastryka (podesty pięter z klepki), niektóre przykryte wykładziną. W korytarzach i pomieszczeniach biurowych drewniany parkiet w wielu miejscach wykładziny, w niektórych linoleum; w toaletach, WC i aneksach kuchennych posadzki z płytek terakoty. W pom. piwnic i pomocniczych szlichta betonowa/ płytki terakotowe/lastryko; na poddaszu szlichta cementowa.

Okładziny ścian: W holu wejścia brązowy marmur (Bolechowice) do wysokości podciągów. W bibliotece we wszystkich ogólnodostępnych pom. prawdopodobnie oryginalna drewniana boazeria (nieudostępne). W sanitariatach, łazienkach, niektórych pom. pomocniczych i aneksach kuchennych glazury. Na korytarzach miejscowo sufity podwieszane z płyt rastrowych i gipsowo-kartonowych na ruszcie metalowym.

Drzwi zewnętrzne: wejściowe główne do holu i na klatki schodowe wtórne – z PCV/metalowe przeszklone, 1. i 2.skrzydłowe lub 3.skrzydłowe

Drzwi wewnętrzne: wtórne z PCV 1., 2.skrzydłowe, pełne lub szklone, niektóre z nadświetlem; drewniane 1.skrzydłowe, pełne.

Okna: pierwotnie prostokątne drewniane skrzynkowe (?) uchylne i otwierane. Obecnie – zespolone z PCV, pojedyncze drewniane w konstrukcji stalowej (biblioteka) oraz drewniane w dobudowanym pionie tylnym – wg inwentaryzacji z 2012 r. Ujednolicone nawiązujące do oryginalnych, 1. 2. i 3. poziomowe, 1.dzielne lub wielodzielne. Umieszczone w prefabrykowanych wnękach z gładziami. W wykuszu - okna w konstrukcji stalowej dzielonej modułarnie poziomo (3 poziomy) i pionowo (4.dzielnie), w dolnym i środkowym paśmie otwory otwierane uchylnie. W partii wejścia duże szklone witryny. Niektóre okna w bocznych elewacjach z kratami. Parapety wewnętrzne okien z lastryko, z PCV; zewnętrzne tylko w kondygnacji przyziemia z blachy (?), pozostałe betonowe - nie zaprojektowano parapetów w formie obróbek blacharskich.

RZUT: zbliżony do odwróconej litery „T”, prostokątny wielotraktowy korpus z umieszczonym centralnie od frontu (pd.) płytkim słupowym pseudopodcieniem głównego wejścia. Do korpusu z trzech stron dostawione prostokątne człony: skrajnie od frontu (pomieszczenia biurowe) i od tyłu pion mieszczący drugą 2.biegową klatkę schodową, korytarz, 2 szyby windowe oraz boczne wejścia do obiektu. W przyziemiu od strony frontowej jednoprzestrzenny 2.kondygnacyjny hol z antresolą piętra wspartą na okrągłych słupach. Za nim od strony zach. główna 2.biegowa klatka schodowa z drugim wejściem do budynku, a dalej pomieszczenia biblioteki (katalog, 2.kondygnacyjowa czytelnia z antresolą piętra i inne). We wnętrzach modułarny rozstaw słupów. Piętra powtarzalne o układzie korytarzowym pośrodku i bocznych pom. biurowych o zbliżonej wielkości, z wyjątkiem 2 i 3 piętra, gdzie od frontu 2.kondygnacyjowa sala konferencyjna. Na 1 piętrze i w przyziemiu w skrajnych członach słupy i częściowo cofnięta ściana na kształt pseudopodcienia. Od 4 piętra do 11 włącznie front korpusu o łukowym obrysie (promień łuku 53 m).

BRYŁA: rozczłonowana, zróżnicowana pod względem wysokości. Budynek 12.kondygnacyjny w części korpusu i tylnej wysuniętej dobudowy z lat. 70. XX w., 11.kondygnacyjny w bocznych częściach, podpiwniczony, z poddaszem nieużytkowym o wielospadowym stropodachu. Od frontu w strefie wejścia 2.kondygnacyjny pseudopodcień słupowy powyżej wysunięty wykusz 1 i 2 piętra, a nad nim łukowa ściana pozostałych pięter. Korpus biurowca zamknięty lekko łukowym dachem, w skrajnych częściach płaskim ukrytym za niską pełną attyką. Skrajne człony z ww. słupami na 2 niższych kondygnacjach.

cd. załącznik nr 5

| | | |
|--------------------------------------|---|--|
| 1. Miejscowość WARSZAWA | 5. Nazwa zabytku (jak w karcie) adres BUDYNEK BIUROWY (nr 24) „SIECI BADAWCZEJ ŁUKASIEWICZ – INSTYTUTU CHEMII PRZEMYSŁOWEJ IM. PROF. IGNACEGO MOŚCICKIEGO” | 6. Zawartość załącznika cd. p. 13 + dokumentacja projektowa |
| 2. Gmina – dzielnica Żoliborz | | |
| 3. Powiat | | |
| 4. Województwo mazowieckie | | |

cd. p. 13

ELEWACJE: wertykalne, o wyrazie architektonicznym wynikającym z gabarytu, proporcji oraz artykulacji ścian powtarzalnymi elementami żelbetowymi o walorach światłocieniowych. Otynkowane barwnymi tynkami (jasny i ciemny szary, biały, miejscowo poziome żłobienia), przeszklone.

Elewacja frontowa: wieloosiowa (na piętrach 9.osiowa); z dużą powierzchnią wykusza na 2 piętrach ponad 2.kondygnacyjnym delikatnie wklęsłym wejściem przyziemia (pseudopodcień 6.słupowy). Przestrzeń międzysłupowe z dużymi witrynami, a pośrodku przeszklony otwór wejściowy - wtórne. Wykusz ze ścianą kurtynową z niebieską stolarką o podziałach nawiązujących do wcześniejszych. Powyżej powtarzalny geometryczny układ ramowy w lekko wklęsłej części środkowej, flankowanej przez ślepe jasne płaszczyzny niższych członów biurowca, w części liniowo żłobionych. Wertykalny układ zrównoważony pasowymi wnękami o formie prostokąta mniejszego leżącego i większego stojącego. W większych wnękach z 2.stronnymi glistami rozmieszczono prostokątne bezpodziałowe okna. Część środkowa (korpus) zwieńczona jest delikatnie łukowym dachem, co tak jak łukowy obrys ściany frontowej przełamuje kompozycję opartą na kątach prostych.

Elewacje boczne: wsch. i zach. 16.osiowe; w partii przyziemia mają artykulację ścian opracowaną zgodnie z różnicami konstrukcyjnymi: częściowo ze słupami (elewacja zach. w 3 osiach od pd.; a elewacja wsch. niemal na całej długości). W przestrzeni międzysłupowej występują wielodzielne okna (w elewacji zach.: 2.dzielne lub 3.dzielne, 2.poziomowe; a w elewacji wsch. oprócz wymienionych również 2.kondygnacyjne. Pozostałe partie elewacji ukształtowane w podobny sposób co frontowa, z tą różnicą, że we wschodniej na styku z 2.osiowym skrajnym członem występują wąskie prostokątne okna pionu klatki schodowej.

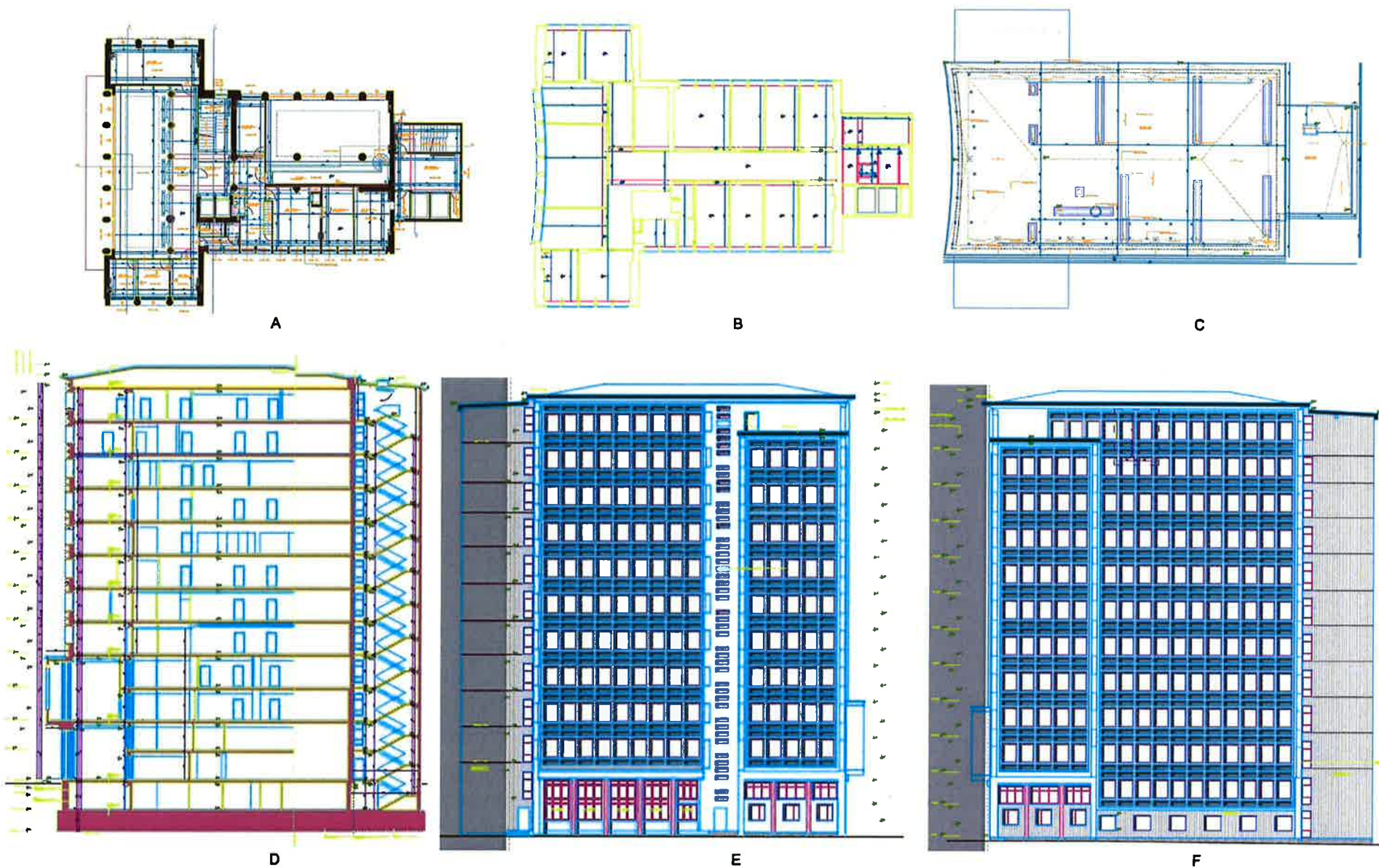
Elewacja tylna: uskokowa, ślepa, z wyjątkiem centralnie umieszczonego wejścia i okien dobudowy, które opracowano jako prostokątne 2.poziomowe, 1.dzielne.

WNĘTRZA: układ przestrzenno-funkcjonalny nie uległ większym zmianom od momentu budowy, chociaż część pomieszczeń zostało wtórnie podzielonych ściankami działowymi. Największą zmianą była dobudowa pionu komunikacyjnego od strony pn. We wnętrzach zachował się wystrój holu (marmurowe okładziny i posadzka, antresola z metalową balustradą, listwowe wyrobienia tynków sufitu na podciągach i belkach sufitowych oraz kasetonowych polach między nimi), okładzina klatki schodowej na poziomie przyziemia i drewniana obudowa grzejnika; prawdopodobnie wystrój biblioteki (boazerie, antresola, kręcone schody, listwowe wykończenia tynków sufitów). Z pewnymi wyjątkami nie zachowała się typowa stolarka drzwiowa. W wielu miejscach występuje pierwotny drewniany parkiet.

INSTALACJE: elektryczna, wody zimnej i ciepłej, kanalizacji sanitarnej i deszczowej, gazowa, tryskaczowa, alarmowa, p. poż., telefoniczna, wentylacji grawitacyjnej i mechanicznej, centralnego ogrzewania, odgromowa oraz klimatyzacji.

Opracowanie załącznika : mgr Ewa Popławska-Bukała

(data i podpis) grudzień 2020



IL. 9. Inwentaryzacja architektoniczno-budowlana obiektu; inż. arch. arch. P. Zubala, Ł. Przybyłowicz, M. Wilczek, wrzesień 2012.
 Rzut 1 piętra (A), 10 piętra strop (B), dachu (C), przekrój A-A (D) i widoki elewacji: wsch. i zach. (E, F), skala oryginału 1:50 – materiały ICHP

ZAŁĄCZNIK DO KARTY EWIDENCYJNEJ

Nr 6

| | | |
|--------------------------------------|---|---|
| 1. Miejscowość WARSZAWA | 5. Nazwa zabytku (jak w karcie) adres BUDYNEK BIUROWY (nr 24) „SIECI BADAWCZEJ ŁUKASIEWICZ – INSTYTUTU CHEMII PRZEMYSŁOWEJ IM. PROF. IGNACEGO MOŚCICKIEGO” | 6. Zawartość załącznika dokumentacja fotograficzna stanu obecnego |
| 2. Gmina – dzielnica Żoliborz | | |
| 3. Powiat | | |
| 4. Województwo mazowieckie | | |



IL. 10. Widok elewacji bocznej (zach.) i tylnej.



IL. 11. Widok frontu budynku - fragment.



IL. 12. Widok elewacji bocznej (wsch.) i tylnej.

Opracowanie załącznika : mgr Ewa Popławska-Bukała
(data i podpis) grudzień 2020



13



14



15



16



17

IL. 13-15. Narożnik zach. elewacji frontowej i detal z widocznymi zniszczeniami struktury żelbetu.
IL. 16. Wejście główne w elewacji frontowej.
IL. 17. Wejście w elewacji bocznej (zach.).

ZAŁĄCZNIK DO KARTY EWIDENCYJNEJ

Nr 7

| | | |
|--------------------------------------|---|---|
| 1. Miejscowość WARSZAWA | 5. Nazwa zabytku (jak w karcie) adres BUDYNEK BIUROWY (nr 24) „SIECI BADAWCZEJ ŁUKASIEWICZ – INSTYTUTU CHEMII PRZEMYSŁOWEJ IM. PROF. IGNACEGO MOŚCICKIEGO” | 6. Zawartość załącznika dokumentacja fotograficzna stanu obecnego |
| 2. Gmina – dzielnica Żoliborz | | |
| 3. Powiat | | |
| 4. Województwo mazowieckie | | |



18

IL. 18. Widok budynku od strony pd.-wsch.
IL. 19. Fragment elewacji zach. od strony pn. - widoczne podcięcie ściany i słupy, duże okna czytelni. IL. 20. Fragment elewacji zach. od strony pd.



19



20

Opracowanie załącznika : mgr Ewa Popławska-Bukała

(data i podpis) grudzień 2020



IL. 21-22. Widok wnętrza holu wejściowego – w kierunku antresoli piętra i w stronę przeciwną.



IL. 23-26. Widok pn.zach. narożnika holu wejściowego (23), biegów parteru głównej klatki schodowej (24,25) i osłony grzejnika obok wejścia bocznego na klatkę schodową (26).

ZAŁĄCZNIK DO KARTY EWIDENCYJNEJ

Nr 8

| | | |
|--------------------------------------|---|---|
| 1. Miejscowość WARSZAWA | 5. Nazwa zabytku (jak w karcie) adres BUDYNEK BIUROWY (nr 24) „SIECI BADAWCZEJ ŁUKASIEWICZ – INSTYTUTU CHEMII PRZEMYSŁOWEJ IM. PROF. IGNACEGO MOŚCICKIEGO” | 6. Zawartość załącznika dokumentacja fotograficzna stanu obecnego |
| 2. Gmina – dzielnica Żoliborz | | |
| 3. Powiat | | |
| 4. Województwo mazowieckie | | |



27



28



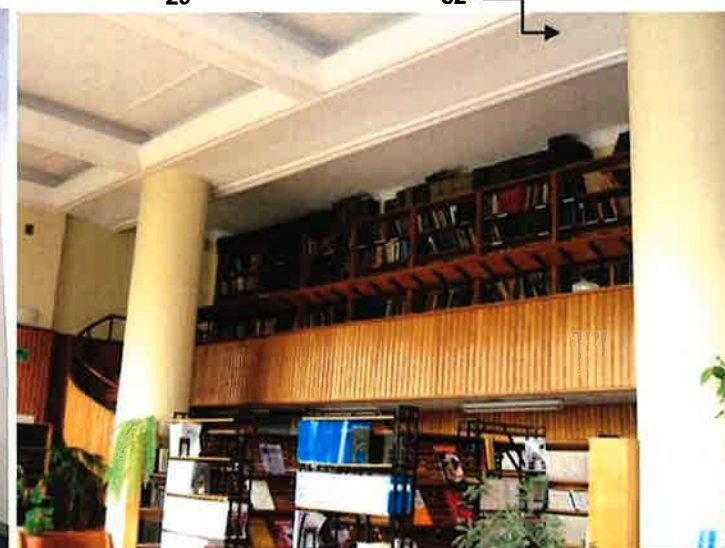
29

IL. 27, 28. Widok głównej klatki schodowej:
piętra i ostatniej kondygnacji
IL. 29. Solarka klatki schodowej na ostatniej
kondygnacji.
IL. 30. Korytarz piętra powtarzalnego – widok
w kierunku pn.
IL. 31. Windy korytarza piętra powtarzalnego.
IL. 32. Wnętrze czytelnicy w bibliotece, fot. 2012
- wg Inwentaryzacji arch.-budowlana obiektu,
materiały ICHP

30

31

32



Opracowanie załącznika : mgr Ewa Popławska-Bukała

(data i podpis) grudzień 2020

33



IL. 33, 35. Wnętrze korytarza 5 piętra.

34



IL. 34. Wnętrze 2.kondygnacyjnej sali konferencyjnej piętra (po prawej ściana kurtynowa wykusza)

35



IL. 36, 37. Klatka schodowa w dobudówce z lat 70. XX w.



IL. 38, 39. Wnętrze pom. piwnicznych.